

LLIBRERIA PASALAMAR <i>Sant Antoni, 13 - ULLDECONA</i>	BAR EL REBOST VICENT FERNANDEZ Carrer Calvari. 57 · ULLDECONA
Construcciones TOSTAO ULLDECONA	Antigua Ferreteria ALFARA Cocinas Orbeago y Benavent. Estufas, Placas, Frigorificos y Lavadoras Agni. Listas de Boda Plaza Iglesia, 3 - Teléfono 720038 - ULLDECONA
Pastisseria RAGA <i>Major, 105 - Tel. 720353</i> ULLDECONA	Dolçeria MILLAN <i>Major, 115 - Tl. 720282 - ULLDECONA</i>
Mútua General de Seguros AGENCIA LABERNIA Asesorament - Tramitacions - Assegurances - Viatges Major, 108 - Tel. 720081 · ULLDECONA	Rellojería ITARTE ULLDECONA
FUSTERIA Fco. LAVEGA Carrer Sant Lluc, 29 - Tel. 720223 ULLDECONA	Video - Foto MILLAN EUROCRHOM - Laboratorio Fotográfico Distribuidor Videos JVC Avda. Ramón Salomón, 19 - Tel. 72 03 63
Bar - Restaurante ORFEO JOSE VERICAT Calle Mayor, n.º 147 - ULLDECONA	Auto-Escola PITARCH TRAMITACIONES I ASSEGUANCES Plaça Sales i Ferré, 15 - Telèfon 72 03 92
Sus compras en Tejidos y Confección CASA ENRIQUE Sant Antoni, 43 · Tel. 720113 · ULLDECONA	Motos - Ciclos VIDAL Motos - Bicicletas · Motocultores MOVICAM y Motosierras TRONK Clavé, 37 - Tel. 72 05 23 - ULLDECONA
GRUNDIG La seguridad de un gran nombre RADIO FERRE	Ferreteria GRAU Llistes de Noces · Electrodomèstics SUPER · SER Pintures TITAN-LUX. Distribuidor Oficial BOSCH Carrer Major, 104 - Telèfon 72 03 11
MATERIALES DE CONSTRUCCION ESTEVE Calle Adell, 23 - Teléfono 720187 - ULLDECONA	Carnisseria BEL - QUEROL <i>Sant Antoni, 18 - Tel. 720464</i> ULLDECONA
M. P. MARINE - Lencería Major, 77 - ULLDECONA	Espumosos SANS BEBIDAS Y REFRESCOS Entenza, 30 - Tel. 72 03 40 - ULLDECONA

C.C.R.

CARRER MAJOR, 147, 1er. - TELÈFON 72 03 37



ULLDECONA, GENER/FEBRER 1985

NUM. 16

BUTLLETÍ D'ÚS INTERN

Editat amb la col.laboració de la Diputació de Tarragona

Fundat l'Any 1947

Exposició
quasi
trenta-cinc
anys
de teatre



La nostra gent
AVUI:
DOLORS SAUCH

Butlletí d'ús intern

C. C. R.

DIRECTOR:

Gabriel Roig i Querol

Consell de Redacció:

Joan-J. Roca Labèrnia
Càndida Maria Minguet Itarte
M.^a Carme Estellé Orti
Pietat Guarch Roig
Isabel Sorli Torres
Ramón Ferré Bel
Ricardo Pasalamar Pomada



Com es habitual, després de rebre aquest primer exemplar de l'any 1985, es passaran al cobrament les quotes anuals dels socis del C.C.R. que són les mateixes de l'any passat.

Soci individual: 700 Ptes.

Soci Infantil: 350 Ptes..

Soci Familiar: 600 ptes.
més 100 ptes. per soci

PARTICIPA!!!

Per al proper Butlletí s'obre un nou apartat, amb motiu de la festa de Sant Jordi.

Podeu participar tothom.

Escriu un foli o dos i a dos espais, parlant d'un SOMNI.

Remete'l al Centre Cultural fins al dia 22 de Març.

S'estableixen dos premis per als millors escrits.

El treball guanyador serà publicat respectant l'anonimat, si l'autor així ho desitja.

La Junta Directiva Informa

El passat 18 de gener i al local social es celebrà la Junta General Ordinària del Centre Cultural i Recreatiu.

S'obrí la sessió amb la lectura i aprovació de l'acta anterior.

Després els representants de cadascuna de les Seccions, van informar de les activitats realitzades durant l'any.

A continuació la tesorera, va informar de l'estat de comptes, havent tingut uns ingressos de pessetes 1.039.966 i unes despeses de 1.020.538 pessetes. També se'ns va informar de que hem rebut tres subvencions de l'Excma. Diputació Provincial: Per ajut a la premsa comarcal (Butlletí del C. C. R.), 30.000 pts. Per a les festes literàries, 35.000 pts., i per les activitats que portem a terme com a grup de teatre d'afeccionats, 38.000 pts.

Seguidament es va presentar el pressupost per a l'any 1985 per un import de 1.031.795 pts., aprovant-se per unanimitat.

Es va procedir a la renovació de part de la Junta Directiva, havent cessat:

Joan Miquel Subirats i Castell.
Manel Vidal i Marcoval.
Eduard Saúch i Querol.
Dolors Saúch i Querol.
Pietat Guarch i Roig.
Pietat Campos i Fonollosa.

I entrant a formar part de la Junta Directiva:

Joan Josep Roca i Labèrnia.
Jesús Minguet Itarte.
Víctor Vidal i Agustín.
Juani Minguet Itarte.

La Junta Directiva restà de la següent forma:

President:

Gabriel Roig i Querol.

Sots-President:

Joan J. Roca i Labèrnia.

Secretària:

Isabel Sorli Torres.

Sots-Secretari:

Ricard Pasalamar i Pomada.

Tresorer:

Jesús Minguet Itarte.

Vocals Secció Teatre:

Jaume Coll i Arnau.
Joan Vidal i Mariné.
Víctor Vidal i Agustín.
Josefa Forcadell i Queralt.
Tere Reverté i Canalda.

Vocals Secció Costums i Tradicions:

Juani Minguet Itarte.
Ramon Ferré i Bel.
M.^a José Gavalda i Forcadell.

Vocal Secció Muntanya:

Fernando J. Guarch i Bordes.

Vocal Secció Biblioteca:

Elvira Labèrnia i Callarisa.

Entrega de Premis del XV Concurs de Pessebres

El passat 5 de gener i dins de la vetllada infantil que tots els anys organitza el C. C. R. es va fer l'entrega de premis del XV Concurs de Pessebres que ha comptat amb el suport de la Caixa de Pensions i la col·laboració en entrega de lots de llibres dels Serveis Territorials de Cultura de la Generalitat a Tortosa, als que donem les gràcies pel seu ajut.

Hem d'agrair també a les persones que han fet de jurat, la seva col·laboració, que en aquesta edició han estat Na Pilar Miralles, Na Joana Minguet, En Joan Fuentes, En Gabriel Roig, En Joan Vidal, Na Tere Reverté, N'Eduard Saúch, Na Elvira Labèrnia, Na M.^a José Gavalda i En Ramon Ferré i Bel.

El Jurat va premiar i va fer una menció especial per la seva participació a les classes d'E. G. B. de Pàrvuls de

4 anys A i 4 anys B.

5 anys A i 5 anys B.

Els premiats a les diferents categories són els següents:

Categoria A, de 6 a 8 anys:

Primer Premi:

Josep Coll Forcadell.

Segon Premi:

Javier Juan Balagué.

Tercer Premi:

Robert Sans Cucala.

Accèssit:

Rosa Pla Bel.

Categoria B, de 9 a 11 anys:

Primer Premi:

Anna Figueres Saladié.

Segon Premi:

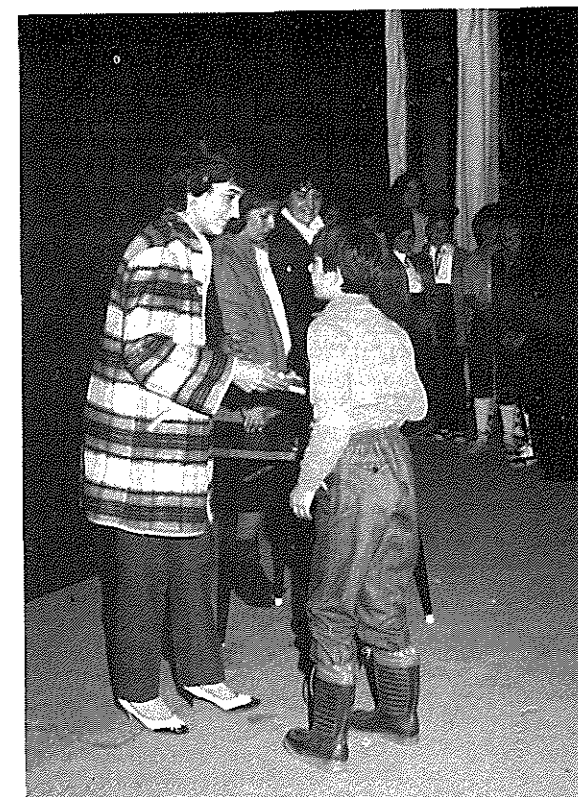
M.^a Jesús Querol Antich.

Tercer Premi:

Joan J. Matamoros Sorli.

Accèssit:

Pilar Millan Arbós.



Categoria C, de 12 anys endavant i Entitats:

Primer Premi:

Club Sant Lluc.

Segon Premi:

Classe de 6è. d'EGB.

Tercer Premi:


Classe de 2n. d'EGB.

Primer accèssit:

Joaquín Valdepèrez.

Segon accèssit:

Maite Forcadell Esteller.

**JUGOS-BOL**
Avda. Salomón, 20
Tel. 720662 ULLDECONA

RESTAURANTE "BARBACOA"

- ZUMOS DE FRUTAS NATURALES
- CLUB DE BOLOS
- SALA DE REUNIONES
- SALON PARA BODAS Y BANQUETES
- RINCON DE JUEGOS

Local con aire acondicionado



COSTUMS I TRADICIONS

Anar a plegar

Uns arbres milenaris de fulletes de color verd plata, formen part del patrimoni agrícola de secà del nostre poble. Són les AULIVERES. El seu conreu ha estat una de les principals ocupacions de la gent pagesa de tots els temps i han anat passant de generacions a generacions els VILARS, o sigui les plantacions d'auliveres que és com aquí s'anomenen.

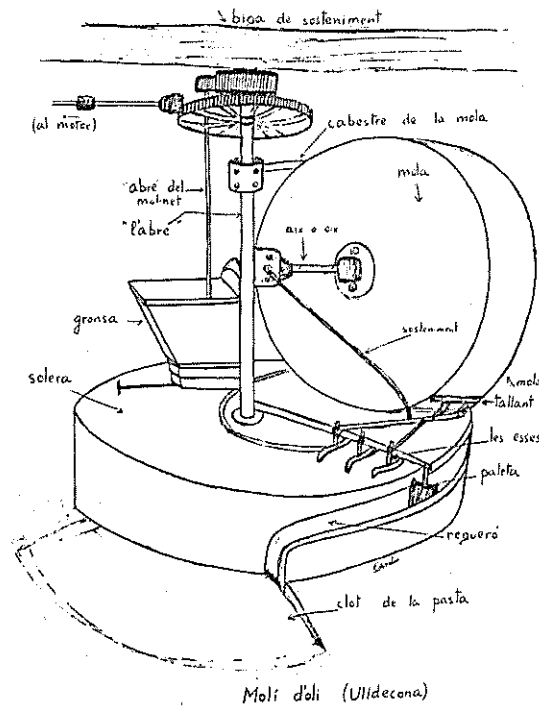
Les classes més característiques són: fargues, de Regnès, de llumetes, flare topí, del ramellet, sevillenques...

Els arbres, antigament, tenien tres pisos de rames i s'ESPOLLOGAVEN, o se'ls tallaven les rames que els sobraven, cada deu anys, després d'arregar la collita. Les rames que els deixaven a terra perquè es sequessin i al mes de juliol es cubrien de terra i es cremaven. Això matava les impureses de la terra i al mateix temps, servia d'adob. S'anomenava FER GAVELLS.

A les auliveres se'ls solia donar tres relles al llarg de l'any. Depenia de quan s'acabés de plegar, de les plujes, de la saó... A l'última rella es tallaven els BORDISSOS. Es posaven en muntets i es cremaven. També s'entaulava i es deixava la terra preparada per començar a plegar.

S'hi anava en carros, tota la família o les CAMARADES, que eren unes colles de dones llogades pels propietaris. Com les finques eren lluny del poble se'n anaven abans de fer-se de dia. Quan arribaven al tros, s'encenia una foguerada per escalfar-se i per preparar l'esmorzar, que solia ser quasi sempre: sardines de "casco", tomates, alls, cansalada i botifarres de la matança del porc. Tot això s'ho rostien a les brases.

I es començava la jornada. Es posaven 3, 4 o 5 dones, segons l'amplada i quantitat de les SOLADES, agenollades unes al costat de les altres i anaven voltant l'arbre, plegant les aulives i tirant-les al cabàs i després posant-les als sacs. Les dones es posaven unes ungles fetes de llauna, al dit gros i a l'índex de les dues mans. També es feia amb màquines, com es fa ara, però no eren tant lleugeres i eren comptats els qui en tenien. Això era per la dècada dels anys 30.



Molí d'oli (Ulldecona)

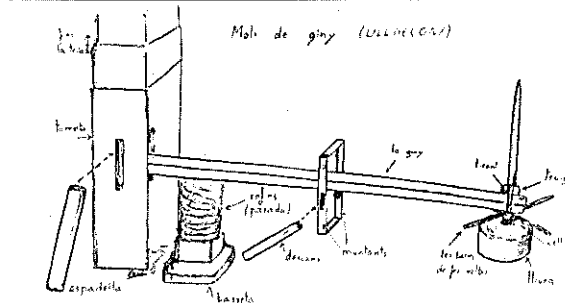
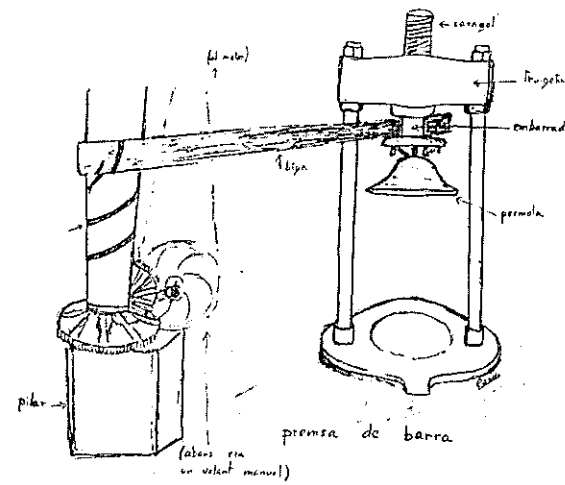
Quan es feia de nit es tornava a casa amb les bosses del carro plenes de sacs d'aulives i la gent assentada damunt. Es feien unes coes de carros, que tots amb el seu farolet d'oli i metxa, il·luminaven les entrades al poble, animant-ho els cants de la gent de les camarades.

Als xiquets se'ls animava, a manera de joc, a omplir d'aulives la SENALLETA, que era un cabasset molt, molt menut. Algú que quan era menut anava a plegar amb la seva mare, encara ho recorda amb emoció.

També es solien quedar a les casetes de camp, tota la setmana. Per fer això calia endur-se més menjar i mantes per a dormir a la PALLISSA.

Un altre sistema era plegar a BARCELLES. Ho solia fer tota una família sencera i després se li pagava per barcelles plegades. Es podia tornar a casa cada dia o també com em dit, quedar-se a la caseta fins acabar la feina.

Les aulives plegades a màquina es portaven amb la PORGADORA per a treure les pedres i fulles que hi havien mesclades i es posaven am les que s'havien plegat a mà, escampades a terra a les ANGORFES. Es feien uns solcs, i es menejaven amb una pala per a que es sequessin bé.



Hi havia gent que les aulives les venien als molins per mig dels CORREDORS que eren unes persones, tant homes com dones, que s'encarregaven d'ajustar el preu i d'endurse-les. Portaven per a mesurar-les una BARCEL·LA que era un dipòsit metàl·lic que hi caviem 11 quilos o 12 litres, i que una vegada plé fins a dalt se li passava una barra de fusta per a que caiguessen les que sobraven.

Degut als abusos que es feien amb els preus i que rebien els pagesos que no tenien molí propi, es va crear l'any 1923, el "Molino Cooperativo Aceitero", una secció del "Sindicato Agrícola de Ulldecona", fundat l'any 1916.

Pels anys 20-30 hi havia a Ulldecona més de 100 molins. Els pagesos que no venien les aulives, les portaven al molí per moldre-les i això es feia per mig de PARADES que eren 40 barcelles d'aulives, o 2-3 PEUS i que cada peu eren 12 barcelles. El rendiment es comptava pels CANTERS obtinguts per peu, que solia ser de 3-4 càneters quan donaven el màxim rendiment. 1 cànter igual a 16 litres.

Després s'emportaven l'oli a casa amb uns dipòsits que hi cabia mig càneters o en CADAPS de 2 litres. Entre els joves es feien apostes per veure qui podia aixecar un cànter plé a cada mà. A casa es posaven en engerres, o en dipòsits de zinc, de pedra...

Els molins estaven formats per una pedra cilíndrica que descansava sobre la seva pròpia base, la SOLERA, i una altra que colocada verticalment donava voltes sobre aquesta, la MOLA.

Les aulives es posaven a la GRONSA, on hi havien uns RODABLES o REDABLES que feien que no s'apretessin i formessin una massa compacta. També la gronsa tenia una peça al fons que per mig d'un mànec, permetia regular la quantitat d'aulives que es volien fer caure a la solera on eren xafades per la mola. Unes peces de ferro nomenades les ESSES anaven distribuïnt les aulives que havien caigut a la solera.

D'una determinada part de la solera, sortia un REGUERO al que queien les aulives ja moltes, i ajuda-des oer una PALETA fien cap a la BASSETA. Quan l'auliva era molt bona, ja xorrava oli tant sols xafant-la la mola. Era l'anomenat oli VERGE.

De la basseta les aulives passaven a la PREMSA posades entre COFINS. La PERMOLA apretava els cofins per mig d'una biga i d'un cable d'acer (abans era de cànem), fins que sortia l'oli. Antigament la mola era arrastrada per un matxo, amb els ulls tapats; després se li va acoplar a la mola un motor. El moviment de la BIGA era d'anar i tornar fent un àngul de 45°.

Molt més antic era el molí de GINY que constava d'una palanca, la barra de la qual tenia fins a 13-14 metres de llarg. Estava feta de fusta de pi, anomenada MELIS, una fusta molt bona. La resistència era per supost els COFINS plens d'aulives, i la potència, la força, es feia per mig d'una grandiosa pedra cilíndrica nomenada LLIURA, que donant-li voltes la feien pujar per un CARAGOL de fusta. Al pujar la lliura, baixava la barra que premsava els cofins. L'oli que sortia per aquí era l'oli PUR.

Lo que quedava després de sortir l'oli era la SANSA que es cremava i es feia carbonilla per escalfar-se, o es venia a les fàbriques "d'orujo", de sansa, per treure olis més baixos.

Ara amb els molins més moderns al passar l'oli per la batidora s'escalfa i al pujar la temperatura puja també l'acidez i segons diu un vell moliner del poble, això és fer-lo malvé.

Aquestes coses abans no passaven i ara no es diuen dites com aquesta:

Si vas al vilar
i ens veus una aquí, i una altra
veste'n cap a casa (allà
que prou n'hi ha.

LA NOSTRA GENT

AVUI: Dolors Sauch

Com tothom coneix, a mitjans del propassat mes de gener va haver renovació de la junta directiva de la nostra Entitat. Aleshores, els que continuem hem cregut adient —això sí—, refrendat pel consell de redacció del Butlletí CCR, de fer una mena d'agraïment a una companya que ens deixa, dins la tasca que fins ara ha dut a terme. Ens referim a Dolors Sauch.

El donar l'agraïment a una persona que s'ha interessat totalment, no sols per la seva funció de tesorera dins l'Entitat, sinó en totes les seccions, és bo que s'arrivi a aquest moment per aplaudir el seu treball. Es per això, que aquests fulls de **LA NOSTRA GENT** els volem dedicar a Dolors, ara quan, ens ho ha confessat que se'n va: "Vull descansar, però ja he dit que sempre que em necesiteu estaré amb vosaltres."

Cal fer una mena de memòria per anar desfullant la petita història de Dolors dins l'Entitat: malgrat que el seu pare ja en formava part, ella tan sols fa uns set anys que es va integrar al C. C. R. "Vaig entrar perquè em van cridar, per fer teatre. Després em va anar agradant l'ambient i fins i tot em vaig integrar a la directiva."

Podem dir que Dolors ha col·laborat en les diferents seccions apart de portar l'economia de l'Entitat. Ha col·laborat a: festivals infantils, s'ha encarregat del vestuari d'algunes obres, ha col·laborat amb els jocs populars infantils, amb el concurs literari i de dibuix ràpid, amb el muntatge de decorats, amb l'elaboració de les carrosses a festes i ha participat en obres de teatre. Qui no se'n recorda de la Sra. Felícia a "L'Auca del Senyor Esteve", l'Eulàlia a "Dos embolics i una recomanació", els seus papers a "Secretari Privat" i "De més verdes en maduren" i darrerament, la Rufina, de l'obra de Segarra que representem ara, "El café de la Marina". A tots arreu, Dolors, ha col·laborat amb entusiasme.

—QUIN PAPER HAS INTERPRETAT MES A GUST O AMB QUIN T'HAS SENTIT MES IDENTIFICADA?



—El paper de Rufina és el que interpreto més a gust, malgrat que no em sento identificada amb el personatge, penso que no és el meu caràcter.

"Una de les coses que més m'ha estimulat a treballar, és l'unió i companyerisme que hi ha. Pensa que ara és de les èpoques que l'Entitat està més forta en tots aspectes.

Malgrat aquestes afirmacions, Dolors Sauch, creu "que des de fora d'una directiva, les coses es veuen molts cops de forma diferent. No es valora prou l'esforç d'una directiva".

—VOLS DIR QUE AQUESTA DECISIO DE DEIXAR LA JUNTA TE RES A VEURE AMB EL QUE COMENTES?

—No, en absolut —afirma—, ja he dit que deixo la directiva perquè vull descansar. Em tocava sortir pel procés normal de renovació, que es produeix cada dos anys.

La responsabilitat de la gent que ha de afrontar els problemes que hi ha sobre la marxa és una dada significativa per la nostra invitada d'avui.

—PASSEM A COMENTAR, ARA, SI ET SEMBLA, CADASCUNA DE LES SECCIONS ABANS ESMENTADES, TAL COM LES VEUS.

—Mira, menys la de l'excursionisme que no entenc gaire, la resta de seccions a nivell global, es força positiu. Referent als concursos literaris, crec que s'haurien de fer col·loquis amb els nens sobre el que s'ha de fer. Pot ser que al dibuix ràpid, que es fa a festes majors, quelcom s'interessa per

la qüestió abans de fer-ho, per tal de mentalitzar als nens de l'intenció que es pensa fer. El mateix per al de pessebres. Cal fer xerrades per cercar una concienciació del fet i anar creant un ambient durant l'any.

—COM CREUS QUE ESTA EL NIVELL CULTURAL A LA VILA D'ULLDECONA?

—Crec que està prou bé, tenim moltes entitats que ofereixen un ventall molt ampli, això fa que la gent cada cop participi més amb totes les activitats que es

desenvolupen a la nostra Vila.

—ARA QUE HAS VISCUT DURANT DOS ANYS UNA ENTITAT PER DINS, QUE T'HA SEMBLAT, ES EL QUE ESPERAVES?

—M'ha semblat que el C. C. R. és una de les entitats que més treballen pel poble, a més de participar en tots els actes que organitza l'Ajuntament. Per a mi ha estat una experiència molt positiva el formar part d'aquesta Junta Directiva. M'ha ajudat a tractar i conèixer més i millor a la gent i a fer molts amics.

SECCIO DE MUNTANYA

PARLEM DE MUNTANYA

L'EQUIP

CALÇAT (Uns consells)



Les botes són una part preciosa i molt important del teu equip, perquè protegeixen els elements que et transporten: els peus. Quan et compris les botes, demana un número o dos més gran, ja que el peu al caminar s'infla i a més a més segur que duràs uns mitjons ben groixuts.

Cal tenir present que no qualsevol bota és bona. Les botes que van millor per començar són les XIRUQUES, no són massa dures ni tampoc tan fluixes com les vambes, que no serveixen per anar per la muntanya. Millor que les xiruques són les BOTES DE PELL, protegeixen més del fred i de la pluja.

PRECAUCIONS

Els principals enemics de les botes són:

- 1) La calor excessiva.
- 2) La humitat.
- 3) La brutícia.

Quan tornis d'excursió cal:

- 1) Posar-les a un lloc fresc (mai prop l'estufa; la calor clivella el cuir).
- 2) Treure el fang.
- 3) Omplir-les de papers de diari que absorbeix la humitat que hagi pogut quedar.
- 4) Posar-les dintre una funda.

JMS ELECTRONICA
Joan Miquel Subirats castell cr. major n. 153 tel. 72 06 38 - ulldecona



No ho dubti...

en el camí de la seva seguretat.

Automòbils, Incendi, Robo, Individual, Incendis de Collites, i la seva darrera novetat: VIDA, amb participació en els beneficis

Delegat a Ulldecona: PERE SANS i ARASA
Sant Antoni, 8 - Telèfon 72 03 37

SANTA

INDUSTRIA GRAFICA



PAPELERIA
Mayr, 91
Teléfono 72 00 24

TALLER
Montemolin, 15
Teléfono 72 03 11
ULLDECONA (Tarragona)

SECCIO DE TEATRE

Vetllada de Teatre per a infants

El passat 5 de gener per la tarda al Teatre Municipal el Centre Cultural va organitzar com tots els anys una vetllada de teatre per a infants, abans de l'arribada dels Reis Mags a la nostra Vila.

S'obrí el teló amb l'actuació dels Rossinyols del Montsià dirigits per Na Paqueta Querol, que ens van deleitar amb les seves cançons.

Tot seguit Juanjo Fonollosa ens va fer la seva interpretació de "Ni en vivo ni en directo", ple de gràcia i simpatia.

Després Pedro José ens va contar uns quants acudits i va fer la presentació d'un nou grup musical i malgrat la joventut dels components i el poc temps que porten preparant-se van fer-ho força bé.

Seguidament actuà M.^a Jesús Querol Antich amb el seu acordeó i ens va sorprendre veure el bé que tocava.



«La casa del mariner»

A continuació es va fer l'entrega de Premis del XV Concurs de Pessebres que com sempre organitza el C. C. R.

I, per finalitzar, la Secció de Teatre infantil del Centre Cultural va representar l'obra original de Carme Suqué "La casa del mariner", amb l'actuació del Ballet del Club Sant Lluç.

Durant les passades festes de Nadal, ha tingut lloc a Uldecona, una "Exposició retrospectiva de fotografies i cartells de Teatre". El dia 23 de desembre a les 12 del matí, va tenir lloc la inauguració per part del nostre Alcalde, Jaume Antich, amb l'assistència d'autoritats locals i membres de la Junta Directiva.

Això ha estat una tasca important a desenvolupar pel C. C. R. Han estat molts els socis d'aquesta entitat que ens han ajudat deixant-nos les seves fotografies particulars. La resta de l'exposició l'hem confeccionada amb el material que resta al C. C. R.

Els afeccionats de teatre han passat una bona estona, mirant, remirant si aquest és aquets, o si és l'altre... Frases com "no el coneixia", "si que has canviat" han estat les més populars.

En conjunt, es pot valorar com una experiència positiva. Hem unit la tradició cultural dels nostres avantpassats amb la nostra, tots baix un mateix eix: el teatre com a mig d'expressió d'un poble i una cultura.

Quasi 35 anys de teatre..., anys que avui ja formen part de la nostra història com entitat.

Exposició de Cartells i Fotografies de Teatre

«35 ANYS DE TEATRE»



SECCIO DE TEATRE

«35 ANYS DE TEATRE»

- Anys 1955 "Romeu de cinc a nou",
- 1956 "El millor dependent del món",
- 1957 "El gran teatro del mundo", de Pedro Calderón de la Barca.
- 1958 "L'amor venia en taxi", de Rafel Anglada.
- 1959 "Dos embolics i una recomanació", d'Assumpta González.
- 1960 "La torre sobre el galliner",
- 1961 "La barca sin pescador", de Alejandro Casona.
- 1961 "Jo seré el seu gendre",
- 1962 "La hoguera feliz", de J. L. Martín Descalzo.
- 1963 "Los blancos dientes del perro", de Eduardo Criado.
- 1964 "A tres quarts de set, rapte",
- 1965 "Qué hacemos con los hijos", de Carlos Llopis.
- 2 juliol '66 "Llana un inspector", de J. B. Priestley.
- 5 gener '67 "El gran gozo", de Octavio Morante.
- 24 maig '67 "El pleito matrimonial del cuerpo y el alma", de Calderón de la B.
- 12 juny '68 "El pintor de su deshonra", de Pedro Calderón de la B.
- 7 debr. '68 "Benvingut mossèn Vidal", de Francesc Lorenzo i Garcia.
- Anys 1969 "El tintero", de Carlos Muñoz. (Teatre fórum.)
- 4 juny '69 "La cena del rey Baltasar", de Pedro Calderón de la B.
- 22 agost '70 "El pan de todos", de Alfonso Sastre.
- Desbr. '73 "Viaje de nuvis", de Ventura Porta i Rosés.
- 2 febr. '74 "Jordi valent", de Joan Ripoll.
- 20 juny '74 "La cabeza de un traidor", de Robert Bolt.
- 7 debr. '74 "El retaulle del flautista", de Jordi Teixidor.
- 8 nobre. '75 "Amor i piròtènia", de M. Fabre i Font; i "Farsas contemporànees", de A. Martínez Ballesteros.
- 7 debr. '75 "El príncipe Arnaldos", de J. Antonio Castro.
- 6 gener '76 "Els pastorets", de Miguel Pons.
- 14 agost '76 "La jungla sentimental", de Jordi Teixidor.
- 12 nobre. '77 "Dispara Flanagan", de Jordi Teixidor.
- 4 nobre. '78 "L'amor venia en taxi", de Rafel Anglada.
- 5 gener '79 "Patufet", de Lluís Coquart.
- 6 juny '79 "Distret però no tant", de Joaquín Puigbó i Mayol.
- 5 gener '80 "El petit dels tres tambors", de Lluís Coquart.
- 26 juliol '80 "Bala perduda", de Lluís Elies.
- 5 gener '81 "La bella adormida del bosc", de Lluís Coquart.
- 11 juliol '81 "Un gånster de paper fi", de Francesc Lorenzo Garcia.
- 16 ocbre. '81 "L'oncle Anton", de Joan B. Ripoll.
- 5 gener '82 "La ratera és vol casar", de Assumpta González.
- 6 juny '82 "La niña de plata", de Lope de Vega.
- 29 agost '82 "Dos embolics i una recomanació", d'Assumpta González.
- 20 nbre. '82 "L'auca del Sr. Esteve", de Santiago Rusiñol.
- 5 gener '83 "Les masies de la pau", de Assumpta González.
- 21 maig '83 "Amor i celos hacen discretos", de Tirso de Molina.
- 23 juliol '83 "Secretari privat", de Joaquín Fernández i Carbonell.
- 19 nbre. '83 "La fortuna de Silvia", de Josep M.^a de Segarra.
- 5 gener '84 "El burro del gitano", de Feliu Pérez Capó; i "L'amor que li mancava", de J. Roig Guivernau.
- 2 juny '84 "Arribaré a les set... mort", de Assumpta González.
- 30 juny '84 "Així juguen els infants", de Assumpta González.
- 21 juliol '84 "De més verdes en maduren", de Assumpta González.
- 24 nbre. '84 "El café de la Marina", de Josep M.^a de Segarra.



«La torre sobre el galliner»



«Los blancos dientes del perro»



«A tres quarts de set rapte»

CONEIXEM ELS NOSTRES AUTORS?

CARLES RIBA (Barcelona, 1893-1959) no és solament un dels poetes més representatius de la postguerra, sinó també, al costat de Jordi Rúbio, l'home de lletres i mestre d'intel·ligències més important d'aquest període.

Traductor dels clàssics, dels poetes i narradors del segle XIX i XX europeus; professor de la Universitat Autònoma de Barcelona del temps republicà, Carles Riba representà, certament, a partir del seu retorn de l'exili l'any 1943, un puntal i un refugi esperançador per a tots aquells a qui la guerra havia deixat sense esma ni camí. "Ell mateix es donava a tot —al treball, al consell, a l'acció— amb la més exemplar confiança amb el futur i en el progrés de les iniciatives immediates."

El primer llibre de postguerra de Riba, impregnat d'una gràvida atmosfera d'esperança en el retorn a la pàtria i en el seu redreçament, són les "Elegies de Bierville" (1942).

Amb aquest llibre la poètica ribiana arriba al seu punt culminant. Val a dir que aquestes Elegies, de mesura i composició estrictament clàssiques, assenyalen el punt més àlgid —al costat del "Nabí" de Carner (1940)— de la poesia catalana inspirada en els plantejaments postimbolistes.

Les "Elegies de Bierville" desenvolupen, de fet, un sol tema, descriuen o narren una sola història: la de la contingència humana. Aquesta contingència, mesurada a través del joc metafísic i lingüístic de la poesia, esdevé el camí versemblant cap a una transcendència: un Déu carregat de significació, en el cas de Riba; la mort solenne i callada en el cas d'Espriu.

Riba, en aquest sentit, és el gran optimista de la postguerra. L'optimisme de Riba és "l'optimisme beat" d'algú que se sap etern pels lligams que, des d'aquí i amb el llenguatge dels homes, ha establert amb les idees de l'Etern i de l'Infinit. Idees que Riba, com a bon metafísic, entén com a realitats.

"Súnon! T'evocaré de lluny amb un crit d'alegria,
tu i el teu sol lleial, rei de la mar i del vent;
pel teu record, que em dreça, feliç de sal exaltada,
amb el teu marbre absolut, noble i antic jo com ell."

(Elegia II)



Després d'aquestes Elegies l'autor continuà corresponent a la necessitat que tenia Catalunya de mantenir viu, al preu que calgués, el foc del català literari. L'any 1946 publicà les anomenades "20 Tanncas" epigrames a l'estil de la tannka japonesa, aplegades amb altres poemes dins del llibre "Del joc i del foc".

"Mira acordades
amic, la llum i l'ombra
que se'm disputen,
un instant en mon rostre
com sempre en ton afecte."

Aquest és un exemple de tannka intitulada "Inscripció" que ofereix a Lòpez-Picó, sobre una fotografia del propi autor.

L'any 1952 publicà la col·lecció intitulada "Salvatge cor" i el seu darrer volum en vers fou "L'espòs de tres oratoris" (1957) del qual hom ha dit que volia ésser l'anàleg ribià del "Nabí" de Carner, amb una certa armadura èpica com és el cas d'aquest llibre. Cal dir però que Riba no assolí la perfecció "narrativa" de Carner.

SABIES QUE...?

LA RECOL·LECCIO DE LA MEL

Segona la fotografia d'aquesta escena prehistòrica pintada a la cova de l'Aranya en Bicorp (València) sens mostra una corrent activitat dels nostres dies, que tal vegada ens sorpren que es vingui realitzant des de fa tant temps.



PREDICCIONS A L'ANTIGA XINA

Estava molt estesa l'adivinació del futur observant les clivelles de la closca de la tortuga. Aquesta missió la desenvolupava un home destinat especialment a tal fi, el qual rebia la tortuga a la tardor. Quan arribava la primavera era pintada amb la sang d'un animal sacrificat per tal de consagrar-la. A les clivelles de la closca es formaven 120 figures diferents, que segons la interpretació que li donava el predictor, tenien com a resultat unes 1.200 respostes possibles.

ELS MANDARINS

El mot mandarí, esdevé del portugués "de mandar". Eren els funcionaris del emperador. Havien de tenir formació científica i estudiar la història i l'antiga constitució. No eren nomenats pel poble, sinó per l'emperador. La seva separació amb el poble era evident. Després del darrer examen que es feia al palau imperial passaven a ocupar el càrrec a la província, la qual no podia ser la seva i devia estar a una distància mínima de 50 hores del seu poble de naixença; la seva dona tampoc podia ser natural de la província on treballava. Els seus fills tenien l'obligació d'assistir a l'escola imperial de Pekín i no podien accedir al càrrec del seu pare per herència. Una volta obtingut el càrrec havien de seguir estudiant i romandre sota una constant inspecció.

GENER

Nom derivat del déu romà Janus, a qui es representava amb dues cares que miraven en direccions oposades, una, cap al passat i l'altra, com si guaités l'any que s'encetava.

1 de gener dia de Cap d'Any
6 de gener dia dels Reis, Epifania

"Llavors vingué el vell Gener, ben abngat,
per espantar el fred, amb moltes herbes
i tanmateix tremolava i glaïa, glaïa,
alenant-se les ungles per treure's el gel;
car tenia els dits balbs, empanyant tot el dia
una esmolada destrall amb que tallava troncs
i dels arbres el branconi sobre raïa."

"la reina de les fades", E. Sponser

REFRANYS

"Moltes pluges pel gener
primavera molla solen fer."

"No és bon gener si no es gelu
l'aigua en el calder."

"Gener herbat,
any de poc blat."

"De tot l'any el més fosc
és el mes de don't fruitós."

FEBRER

El nom d'aquest mes ve de la paraula "februare", purificar; o de "Februa", festival romà d'expiació, el qual se celebrava a fi de mes.
En els anys correïts, el mes de febrer té 28 dies, però els bisestres o de traspàs en tenen 29.

Dies festius, etc. 2 de febrer Festa de la Candelera
14 de febrer Sant Valentí
24 de febrer Sant Maties

"Tras de febrer
estiu boixerer"

"Tots els mesos de l'any
dun bon febrer reben daay"

"Si la Candelera plora
el fred ja és fora,
si la Candelera riu
el fred és viu."

"Si no plou pel febrer
per l'herbes i per graner"

"Febrer fosc o febrer clar
el dia fareig sempre omplirà."